

Weisung Videoüberwachung Produktionsbereich BiMOS Backend

Contents

| | |
|--|-----------|
| 1. Geltungsbereich und Zweck | 2 |
| 2. Verantwortlichkeiten | 2 |
| 2.1. Funktionen und Verantwortlichkeiten..... | 2 |
| 2.2. Anlagenbetrieb | 2 |
| 2.3. Datenzugang | 2 |
| 2.4. Zugriffsregelung zur Videoaufzeichnung..... | 3 |
| 2.5. Einsichtnahme in Aufzeichnungen..... | 3 |
| 3. Überwachung Automatisierte BiMOS Back End Produktion | 3 |
| 3.1. Zweck der Aufnahmen..... | 3 |
| 3.2. Regelung zur Videoüberwachung | 4 |
| 3.2.1. Kamerapositionen | 4 |
| 3.2.2. Speicherung der Aufzeichnungen | 4 |
| 3.2.3. digitale Zugänglichkeit..... | 5 |
| 4. Regeln, Rollen, Rechte und Verantwortungen | 5 |
| 4.1. Regeln | 5 |
| 4.2. Rollen, Rechte und Verantwortungen..... | 7 |
| 5. Additional Information | 10 |
| 5.1. Listing of related documents..... | 10 |
| 6. Annex | 11 |
| 6.1. Annex A – Zugriffsberechtigte Personen | 11 |
| 6.2. Annex B – Hinweisschild Produktion..... | 12 |
| 6.3. Annex C – Informationstafel Videoüberwachung | 13 |
| 6.4. Annex D – Einverständniserklärung Videoüberwachung BiMOS Backend..... | 14 |
| 6.5. Annex E – Verschwiegenheitserklärung bezüglich Videoüberwachung BiMOS Backend..... | 16 |
| 7. Revisions | 17 |

| | | | | | |
|---|--------------------------|----------------------------|----------------------------|--------------|--|
| PREPARED 2021-06-02 | Markus Thut | STATUS Approved | SECURITY LEVEL Internal | | |
| APPROVED | | DOCUMENT KIND Directive | | | |
| OWNING ORGANIZATION | DOCUMENT ID 5SYS 5595 | REV. 01 | LANG. de | PAGE 1/18 | |
| © Hitachi Energy, Semiconductors 2021. All rights reserved. | | | | | |

1. Geltungsbereich und Zweck

Diese Weisung ist gültig für den Betrieb der Videoüberwachung in Lenzburg, Fabrikstrasse 3. Sie gilt insbesondere für den Produktionsbereich in BiMOS BE Reinraum und Testing. Die Regelungen sind im Hitachi Energy Privacy Tool unter der ID 9ABF0015728 erfasst.

Diese Weisung regelt die Verantwortlichkeiten zum Betrieb und zur Nutzung der Videoüberwachungsanlagen und dabei im Besonderen die in Bezug auf den Datenschutz relevanten Verhaltensregeln und Zugriffsrechte.

2. Verantwortlichkeiten

2.1. Funktionen und Verantwortlichkeiten

In diesem Dokument werden nur verantwortliche Funktionen benannt. Die entsprechende Zuweisung der Personen zu den Funktionen kann unter [CHSEM-BiMOSBE-VideoSurveillance – Home \(sharepoint.com\)](#) eingesehen werden

2.2. Anlagenbetrieb

Bilder werden in real time in den ECS Kontrollraum Lb3.2.17 gestreamt und ist dort für die Line Control Technicians und andere Anwesenden im Raum sichtbar. Mittels eines weiteren Clients (oder allenfalls eines Net Support-Zugangs auf den Client im Kontrollraum) können die Live-Bilder auch für berechtigte Personen auf ihren Endgeräten per Remote Access zugänglich gemacht werden. Das Verhalten bezüglich der Live-Bilder ist im Rahmen der Verschwiegenheitserklärung geregelt (Punkt 6.5).

Grundlegende Änderungen und Anpassungen der Standard-Darstellung der Live-Bilder kann nur durch den User «Admin» vorgenommen werden. Jedoch kann der User «Viewer» die Ansichten temporär seinen Bedürfnissen anpassen. Die Standard-Einstellungen werden nach einem Logout wieder hergestellt/zurückgesetzt.

2.3. Datenzugang

Der Datenzugang wird durch PGIS Infrastruktur reglementiert. Zugriff auf den Datenserver ist via Clients möglich, wobei zwei User welche eingerichtet sind:

- Client Viewer – Live-Bilder
- Client Admin - Aufzeichnungen

Zugangsberechtigung zu den Aufzeichnungen werden nur durch den Senior Infrastructure Specialist eingerichtet, welche via den Client Admin sichergestellt ist. Die zugriffsberechtigten Funktionen und Personen sind unter folgendem Link [CHSEM-BiMOSBE-VideoSurveillance – Home \(sharepoint.com\)](#) einsehbar.

Das Erteilen oder Entziehen von Zugangsberechtigungen erfolgt durch Eintrag in die Liste «Zugriffsrechte & Funktionen» und entsprechende Genehmigung durch den Managementbeauftragten für Datenschutz (PGGI) oder den GPG Manager.

| STATUS | SECURITY LEVEL | DOCUMENT ID | REV. | LANG. | PAGE |
|----------|----------------|-------------|------|-------|------|
| Approved | Internal | 5SYS 5595 | 02 | de | 2/18 |

2.4. Zugriffsregelung zur Videoaufzeichnung

Die Videoaufzeichnungen sind entweder über eine Workstation im Rechenzentrum oder aber über die Client-PCs zugänglich. Die Clients werden durch den Betreiber und weitere zugewiesene Personen verwaltet. Die entsprechenden Personen können unter [CHSEM-BiMOSBE-VideoSurveillance – Home \(sharepoint.com\)](#) eingesehen werden. Entsprechend darf das Passwort nur den gemäss 3.2 berechtigten Personen bekannt sein.

2.5. Einsichtnahme in Aufzeichnungen

Die zugangsberechtigten Personen können jederzeit Einsicht in die Aufzeichnungen nehmen, welche, soweit machbar, zu Zweien durchzuführen sind. Diese Einsichtnahme ist im **Logbuch** zu dokumentieren, siehe Abbildung 1.

In jedem Fall muss eine stichhaltige Begründung zur Einsichtnahme vorliegen (Technische Störungen, Vandalismus, Verdacht auf Straftat, Notfallsituationen, oder vergleichbar).

Abbildung 1: Eintrag Logbuch für eine Einsichtnahme

3. Überwachung Automatisierte BiMOS Back End Produktion

3.1. Zweck der Aufnahmen

Die live gestreamten Aufnahmen werden zur Ergänzung des MES HMI's benutzt um die Zustände, Bewegungen, Materialfluss, AGV Transporte usw. im automatisierten Bereich ersichtlich zu machen. Dies dient zur Überwachung der automatisierten Produktionsprozesse während des Produktionsbetriebs (**Hauptfunktion**).

Die Aufnahmen werden für folgende **Nebenfunktionen** beigezogen:

- nachträglichen Ursachenanalyse im Fehlerfall und somit als Hilfe zur dauerhaften Behebung
- Sicherung der Business Continuity durch Erkennung, Nachvollzug und Verhinderung kritischer Zustände
- Sicherheitsüberwachung (Arbeitssicherheit) der Roboterzellen
- Sicherheitsüberwachung (Security) des automatisierten Bereiches

3.2. Regelung zur Videoüberwachung

3.2.1. Kamerapositionen

In Fokus der Überwachung stehen die automatisierten Produktionsprozesse und -bereiche. bzw. AGV Fahrwege und Produktionsanlagen. Die Kameras sind gemäss Abbildung 2 und Abbildung 3, oberhalb der automatisierten Roboterzellen und AGV Fahrweg bzw. in den Produktionsanlagen angebracht. Eine Änderung oder Erweiterung des Kamerasystems muss durch Anpassung dieser Weisung bzw. Abbildungen erfolgen.

Die Abbildung 2 und Abbildung 3 werden entsprechend in 6.3 Annex C – Informationstafel Videoüberwachung, ergänzend zu den Hinweisschildern (6.2 Annex B – Hinweisschild Produktion) in Posterform dargestellt und in den betroffenen Produktionsbereichen und im Kontrollraum () direkt einsehbar ausgehängt. Eine Anpassung der vorliegenden Weisung bedingt auch ein Austausch der entsprechenden Poster. Entsprechende Aktivitäten obliegen dem Führer der Veränderungen.

Hinweisschilder auf die Videoüberwachung sind sichtbar am Eingang den Bereichen Testing und Reinraum angebracht.

3.2.2. Speicherung der Aufzeichnungen

Die Live Kamerabilder werden im Kontrollraum Lb3.2.17 in real time dargestellt und gleichzeitig auf dem Server in Serverraum im Gebäude Lb2 aufgezeichnet. Die Kameras sind via abgeschottetes VLAN eingebunden. Die Streaming-Clients sind entsprechend zum Datenserver eingebunden. Die Aufnahmen werden bis zu 29 Tage gespeichert und danach automatisiert gelöscht. Die realen / expliziten Einstellungen sind unter dem Link [CHSEM-BiMOSBE-VideoSurveillance – Home \(sharepoint.com\)](#) einsehbar. Eine Anpassung der Einstellungen im Rahmen der Vorgabe bedarf keiner erneuten Vorlage gegenüber den einschlägigen Freigebern. Im Falle eines Fehlerfalls wird die Aufnahme zur Analyse für länger Zeit zur Dokumentation im Rechenzentrum abgespeichert.

Ein Abspeichern auf einem externen (nicht-Rechenzentrum) Datenträger ist strengstens untersagt, ohne dass allfällig sichtbare Gesichter vorgängig unerkennlich gemacht werden. Hitachi Energy, Semiconductors verfügt über eine geeignete Software-Lösung, um die entsprechenden Gesichter unerkennlich zu machen. Sollte dies, aus welchen Gründen auch immer, nicht der Fall sein, ist eine Herausgabe der Daten nur gegenüber ermittelnden Behörden nach Vorgabe des GPG Managers oder des SAFO zulässig (siehe 4.2)

3.2.3. digitale Zugänglichkeit

Sowohl das Live Streaming als auch remote Viewing von ausserhalb unter Verwendung geeigneter Verschlüsselung (z.B. VPN) ist erlaubt. Der Zugriff via Verschlüsselung beschränkt sich jedoch nur auf die Funktionen mit der Freigabe für die Einsicht von Aufzeichnungen (siehe 4.2). Eine Aufzeichnung der Daten ausserhalb des Rechenzentrums ist nicht gestattet. Remote Viewing unterliegt den gleichen Regeln wie das Live Viewing vor Ort.

| STATUS | SECURITY LEVEL | DOCUMENT ID | REV. | LANG. | PAGE |
|----------|----------------|-------------|------|-------|------|
| Approved | Internal | 5SYS 5595 | 02 | de | 4/18 |



Abbildung 2: Kamerapositionen im Bereich Reinraum BiMOS BE, Ebene 3 (Status 10.11.2021)

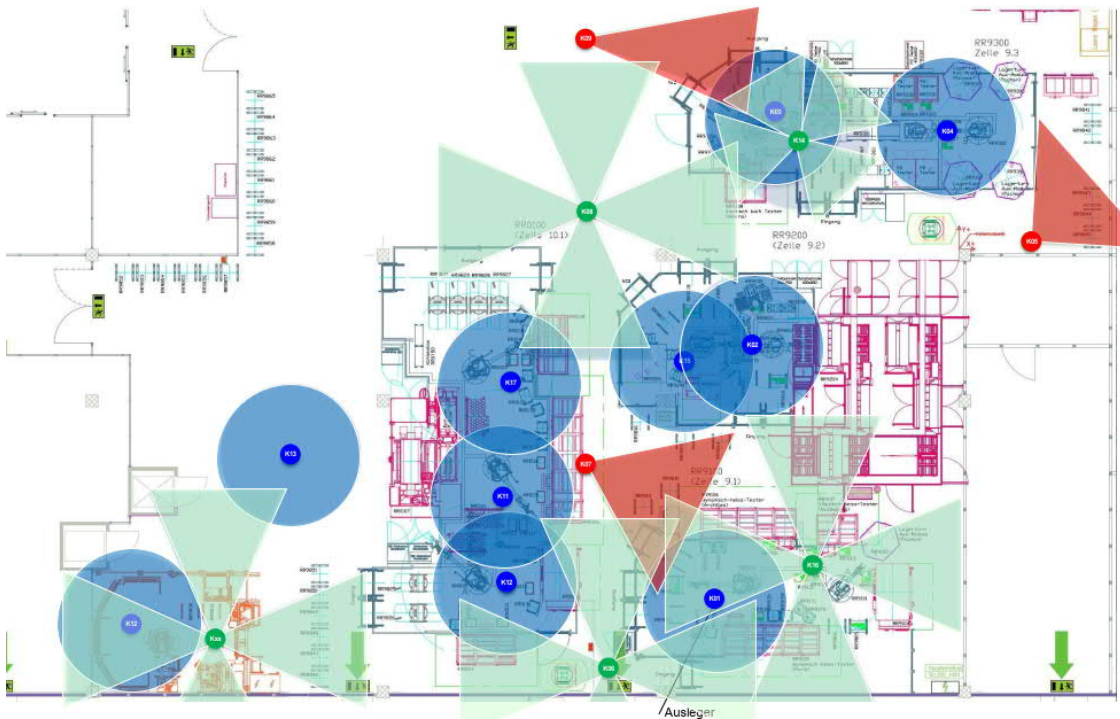


Abbildung 3: Kamerapositionen im Bereich Testing BiMOS BE, Ebene 2 (Status 10.11.2021)

4. Regeln, Rollen, Rechte und Verantwortungen

4.1. Regeln

- Die Aufzeichnung von Live-Bildern mit Kameras aller Art oder Aufzeichnung der Bilder auf externe Datenträger ist nicht gestattet.

| STATUS | SECURITY LEVEL | DOCUMENT ID | REV. | LANG. | PAGE |
|----------|----------------|-------------|------|-------|------|
| Approved | Internal | 5SYS 5595 | 02 | de | 5/18 |

– Dokumentation der Erklärungen

- Die Einverständniserklärung kann in digitaler oder schriftlicher Form erfolgen. Beide Dokumentationen werden als gleichwertig betrachtet. Die Erklärung erfolgt einmalig, gilt ununterbrochen bis zu deren Widerruf und erlischt mit dem Austritt.
- Die Verschwiegenheitsdokumentation kann in digitaler oder schriftlicher Form erfolgen. Beide Dokumentationen werden als gleichwertig betrachtet
- Die entsprechenden Dokumentationen erfolgen intern im Rahmen der Schulungsnachweisen, extern im Rahmen der Arbeitserlaubnis oder der Sicherheitseinweisung der Besucher.
- Sowohl die Einverständniserklärung als auch die Verschwiegenheitsdokumentation können in Form eines Formulars mit entsprechender Unterschriftensammlung erfolgen. Die Dokumente werden bei CHSEM digital hinterlegt.

| STATUS | SECURITY LEVEL | DOCUMENT ID | REV. | LANG. | PAGE |
|----------|----------------|-------------|------|-------|------|
| Approved | Internal | 5SYS 5595 | 02 | de | 6/18 |

4.2. Rollen, Rechte und Verantwortungen

| Rolle / Funktion | Verhältnis zu Hitachi Energy, Semiconductors | Einwilligung Videoüberwachung | Zeitpunkt der Unterschrift | Gültigkeit | Verschwiegenheitsdokumentation | Zeitpunkt der Unterschrift | Gültigkeit | Einsicht live | Einsicht gespeicherte Dateien | Anpassung bestehender / Installation neuer Kameras | Wartung / Troubleshooting der Kameras | Support / Service Software | Server Administration | Administration AVASYS | Post-Processing | Zugriff von extern (geschützt) | Freigabe von sensiblen, gespeicherten Daten | Dokumentation |
|------------------------------|--|-------------------------------|--|----------------------------|--------------------------------|--|----------------------------|---------------|-------------------------------|--|---------------------------------------|----------------------------|-----------------------|-----------------------|-----------------|--------------------------------|---|-------------------------|
| Arbeitssicherheitsinspektor | intern | ja | vor Eintritt CHSEM / bei Ersteinführung vorliegender Weisung | unbeschränkt | ja | bei Eintritt CHSEM / bei Ersteinführung vorliegender Weisung | unbeschränkt | ja | ja ¹ | nein | nein | nein | nein | nein | ja | ja | nein | SharePoint ² |
| Automation Engineer | extern | ja | vor Eintritt CHSEM / bei Ersteinführung vorliegender Weisung | unbeschränkt | ja | bei Eintritt CHSEM / bei Ersteinführung vorliegender Weisung | unbeschränkt | ja | ja ¹ | nein | nein | nein | nein | nein | ja | ja | nein | SharePoint ² |
| Automation Engineer | intern | ja | vor Eintritt CHSEM / bei Ersteinführung vorliegender Weisung | unbeschränkt | ja | bei Eintritt CHSEM / bei Ersteinführung vorliegender Weisung | unbeschränkt | ja | ja ³ | nein | nein | nein | nein | nein | ja | ja | nein | SharePoint ² |
| Engineering / Support | extern | ja | vor Eintritt CHSEM / bei Ersteinführung vorliegender Weisung | unbeschränkt | ja | bei Eintritt CHSEM / bei Ersteinführung vorliegender Weisung | unbeschränkt | ja | ja ^{4,5} | nein | nein | nein | nein | nein | nein | nein | nein | SharePoint ² |
| Engineering / Support | intern | ja | vor Eintritt CHSEM / bei Ersteinführung vorliegender Weisung | unbeschränkt | ja | bei Eintritt CHSEM / bei Ersteinführung vorliegender Weisung | unbeschränkt | ja | ja ⁴ | nein | nein | nein | nein | nein | nein | nein | nein | SharePoint ² |
| Fab-Leiter BiMOS | intern | ja | vor Eintritt CHSEM / bei Ersteinführung vorliegender Weisung | unbeschränkt | ja | bei Eintritt CHSEM / bei Ersteinführung vorliegender Weisung | unbeschränkt | ja | ja ¹ | nein | nein | nein | nein | nein | nein | ja | nein | SharePoint ² |
| Gäste mit Produktionszutritt | extern | ja | vor dem Betreten des Gebäude Lb3 | für die Dauer des Besuches | ja | vor dem Betreten des Gebäude Lb3 | für die Dauer des Besuches | ja | ja ⁵ | nein | nein | nein | nein | nein | nein | nein | nein | SharePoint ² |

¹ Client Viewer: Freier Zugang, Client Admin: Einsicht auf Anfrage

² [CHSEM-BiMOSBE-VideoSurveillance – Home \(sharepoint.com\)](https://hitachipowergrids.sharepoint.com/sites/CHSEM-BiMOSBE-VideoSurveillance) - <https://hitachipowergrids.sharepoint.com/sites/CHSEM-BiMOSBE-VideoSurveillance>

³ Client Admin: Freier Zugang, Owner des Accounts

⁴ Client Viewer: Einsicht auf Anfrage Problem/Systembezogen

⁵ Einsicht auf Anfrage: <https://powergrids.my.privacy.abb.com/>

| STATUS | SECURITY LEVEL | DOCUMENT ID | REV. | LANG. | PAGE |
|----------|----------------|-------------|------|-------|------|
| Approved | Internal | 5SYS 5595 | 02 | de | 7/18 |

| Rolle / Funktion | Verhältnis zu Hitachi Energy, Semiconductors | Einwilligung Videoüberwachung | Zeitpunkt der Unterschrift | Gültigkeit | Verschwiegenheitsdokumentation | Zeitpunkt der Unterschrift | Gültigkeit | Einsicht live | Einsicht gespeicherte Daten | Anpassung bestehender / Installation neuer Kameras | Wartung / Troubleshooting der Kameras | Support / Service Software | Server Administration | Administration AVASYS | Post-Processing | Zugriff von extern (geschützt) | Freigabe von sensitiven, gespeicherten Daten | Dokumentation |
|---------------------------------|--|-------------------------------|--|----------------------------|--------------------------------|--|----------------------------|---------------|-----------------------------|--|---------------------------------------|----------------------------|-----------------------|-----------------------|-----------------|--------------------------------|--|--------------------------|
| Gäste ohne Produktionszutritt | extern | nein | vor dem Betreten des Gebäude Lb3 | für die Dauer des Besuches | ja | vor dem Betreten des Gebäude Lb3 | für die Dauer des Besuches | ja | nein | nein | nein | nein | nein | nein | nein | nein | nein | SharePoint ² |
| GPG Manager | intern | ja | vor Eintritt CHSEM / bei Ersteinführung vorliegender Weisung | unbeschränkt | ja | bei Eintritt CHSEM / bei Ersteinführung vorliegender Weisung | unbeschränkt | ja | ja ¹ | nein | nein | nein | nein | nein | nein | ja | ja ⁶ | SharePoint ² |
| Infrastructure Specialist | PGIS | ja | vor Eintritt CHSEM / bei Ersteinführung vorliegender Weisung | unbeschränkt | ja | bei Eintritt CHSEM / bei Ersteinführung vorliegender Weisung | unbeschränkt | ja | ja ¹ | nein | nein | ja | ja | ja | ja ⁷ | ja | nein | SharePoint ² |
| Maintenance | extern | ja | vor Eintritt CHSEM / bei Ersteinführung vorliegender Weisung | unbeschränkt | ja | bei Eintritt CHSEM / bei Ersteinführung vorliegender Weisung | unbeschränkt | ja | ja ^{4,5} | nein | nein | nein | nein | nein | nein | nein | nein | SharePoint ² |
| Maintenance | intern | ja | vor Eintritt CHSEM / bei Ersteinführung vorliegender Weisung | unbeschränkt | ja | bei Eintritt CHSEM / bei Ersteinführung vorliegender Weisung | unbeschränkt | ja | ja ³ | nein | nein | nein | nein | nein | nein | nein | nein | SharePoint ² |
| Maintenance Engineer | extern | ja | vor Eintritt CHSEM / bei Ersteinführung vorliegender Weisung | unbeschränkt | ja | bei Eintritt CHSEM / bei Ersteinführung vorliegender Weisung | unbeschränkt | ja | ja ^{4,5} | ja | ja | nein | nein | nein | ja | ja | nein | SharePoint ² |
| Maintenance Engineer | intern | ja | vor Eintritt CHSEM / bei Ersteinführung vorliegender Weisung | unbeschränkt | ja | bei Eintritt CHSEM / bei Ersteinführung vorliegender Weisung | unbeschränkt | ja | ja ¹ | ja | ja | nein | nein | nein | ja | ja | nein | SharePoint ² |
| Produktionsleiter BIMOS Backend | intern | ja | vor Eintritt CHSEM / bei Ersteinführung vorliegender Weisung | unbeschränkt | ja | bei Eintritt CHSEM / bei Ersteinführung vorliegender Weisung | unbeschränkt | ja | ja ³ | nein | nein | nein | nein | nein | ja | ja | nein | SharePoint ² |
| Produktionsmitarbeiter | extern | ja | vor Eintritt CHSEM / bei Ersteinführung vorliegender Weisung | unbeschränkt | ja | bei Eintritt CHSEM / bei Ersteinführung vorliegender Weisung | unbeschränkt | ja | ja ⁵ | nein | nein | nein | nein | nein | nein | nein | nein | SharePoint ² |
| Produktionsmitarbeiter | intern | ja | vor Eintritt CHSEM / bei Ersteinführung vorliegender Weisung | unbeschränkt | ja | bei Eintritt CHSEM / bei Ersteinführung vorliegender Weisung | unbeschränkt | ja | ja ⁵ | nein | nein | nein | nein | nein | nein | nein | nein | SharePoint ^{2/} |
| Safety Officer (SAFO) | intern | ja | vor Eintritt CHSEM / bei Ersteinführung vorliegender Weisung | unbeschränkt | ja | bei Eintritt CHSEM / bei Ersteinführung vorliegender Weisung | unbeschränkt | ja | ja ¹ | nein | nein | nein | nein | nein | nein | ja | ja ⁶ | SharePoint ² |

⁶ nur auf schriftlichen Antrag der ermittelnden Behörde hin

| Rolle / Funktion | Verhältnis zu Hitachi Energy, Semiconductors | Einwilligung Videoüberwachung | Zeitpunkt der Unterschrift | Gültigkeit | Verschwiegenheitsdokumentation | Zeitpunkt der Unterschrift | Gültigkeit | Einsicht live | Einsicht gespeicherte Daten | Anpassung bestehender / Installation neuer Kameras | Wartung / Troubleshooting der Kameras | Support / Service Software | Server Administration | Administration AVSYS | Post-Processing | Zugriff von extern (geschützt) | Freigabe von sensitiven, gespeicherten Daten | Dokumentation |
|------------------|--|-------------------------------|---|------------------------------------|--------------------------------|---|------------------------------------|---------------|-----------------------------|--|---------------------------------------|----------------------------|-----------------------|----------------------|-----------------|--------------------------------|--|-------------------------|
| Supplier | extern | ja | Teil der Arbeitserlaubnis / vor dem Betreten des Gebäudes Lb3 | für die Dauer der Arbeitserlaubnis | ja | Teil der Arbeitserlaubnis / vor dem Betreten des Gebäudes Lb3 | für die Dauer der Arbeitserlaubnis | ja | ja ^{4,5} | nein | nein | nein | nein | nein | nein | nein | nein | SharePoint ² |
| System Supplier | extern | ja | Teil der Arbeitserlaubnis / vor dem Betreten des Gebäudes Lb3 | unbeschränkt | ja | Teil der Arbeitserlaubnis / vor dem Betreten des Gebäudes Lb3 | unbeschränkt | ja | ja ³ | ja | ja | ja | ja | ja | ja ⁷ | ja | nein | SharePoint ² |

⁷ nur Training für Post Processing

5. Additional Information

5.1. Listing of related documents

| Ref # | Document Kind, Title | Document No |
|-------|--|-------------|
| 1 | Video Surveillance and Data Protection Policy | 8DAA5004756 |
| 2 | Hitachi Energy Privacy Tool Eintrag | 9ABF0015728 |
| 3 | Erläuterungen zur Videoüberwachung am Arbeitsplatz | n/a |
| | | |
| | | |
| | | |
| | | |

6. Annex

6.1. Annex A – Zugriffsberechtigte Personen

Die Funktionen der zugriffsberechtigten Personen sind unter Punkt 4.2 aufgeführt. Nicht alle Funktionen haben die gleichen Zugriffsberechtigungen.

Die entsprechenden Personen, welche die Funktionen ausfüllen, können unter dem Link <https://hitachipowergrids.sharepoint.com/sites/CHSEM-BiMOSBE-VideoSurveillance> eingesehen werden.

| STATUS | SECURITY LEVEL | DOCUMENT ID | REV. | LANG. | PAGE |
|----------|----------------|-------------|------|-------|-------|
| Approved | Internal | 5SYS 5595 | 02 | de | 11/18 |

6.2. Annex B – Hinweisschild Produktion



Achtung:
Videoüberwachung



Verantwortlich:

Head of Operations BiMOS Backend Markus Thut

Datenschutzbeauftragter:

Peter B. Meier, peter.b.meier@hitachienergy.com

Zweck der Videoaufzeichnung (gemäss 5SYS 5595, Punkt 3.1):

Die live gestreamten Aufnahmen werden zur Ergänzung des MES HMI's benutzt um die Zustände, Bewegungen, Materialfluss, AGV Transporte usw. im automatisierten Bereich ersichtlich zu machen. Dies dient zur Überwachung der automatisierten Produktionsprozesse während des Produktionsbetriebs (**Hauptfunktion**).

Die Aufnahmen werden für folgende **Nebenfunktionen** beigezogen:

- nachträglichen Ursachenanalyse im Fehlerfall und somit als Hilfe zur dauerhaften Behebung
- Sicherung der Business Continuity durch Erkennung, Nachvollzug und Verhinderung kritischer Zustände
- Sicherheitsüberwachung (Arbeitssicherheit) der Roboterzellen
- Sicherheitsüberwachung (Security) des automatisierten Bereiches

rechtliche Informationen:

Im Rahmen der Videoaufzeichnung haben die gegenüber Hitachi Energy, Semiconductors verschiedene Rechte. Im speziellen besitzen Sie das Recht zur Einsichtsname und der Löschung ihrer persönlichen Daten.

Für Details zu dieser Videoüberwachung, insbesondere ihrer Rechte, konsultieren sie die vorliegende Weisung 5SYS 5595, wenden sie sich bitte an den Verantwortlichen oder den Datenschutzbeauftragten.

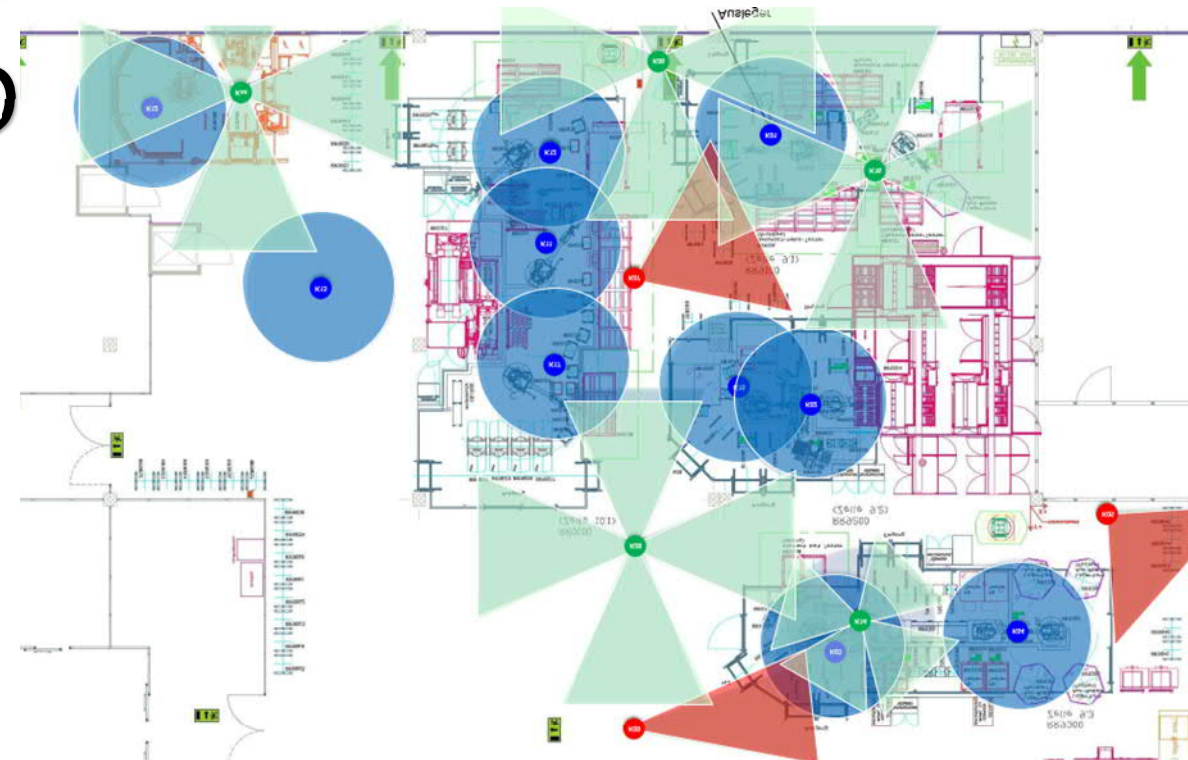
Weiterführende Informationen können unter dem links eingeblendeten QR-Code abrufen.

| STATUS | SECURITY LEVEL | DOCUMENT ID | REV. | LANG. | PAGE |
|----------|----------------|-------------|------|-------|-------|
| Approved | Internal | 5SYS 5595 | 02 | de | 12/18 |

6.3. Annex C – Informationstafel Videoüberwachung

VIDEOÜBERWACHUNG BiMOS BACKEND

Ebene 2 (Status 10.11.2021)



Ebene 3 (Status 10.11.2021)



CHSEM-BiMOS BE-
VideoSurveillance



Einverständniserklärung



Verschwiegenheits-
erklärung



Zweck der Videoaufzeichnung (gemäss 5SYS 5595, Punkt 3.1):

Die live gestreamten Aufnahmen werden zur Ergänzung des MES HMI's benutzt um die Zustände, Bewegungen, Materialfluss, AGV Transporte usw. im automatisierten Bereich ersichtlich zu machen. Dies dient zur Überwachung der automatisierten Produktionsprozesse während des Produktionsbetriebs (**Hauptfunktion**).

Die Aufnahmen werden für folgende **Nebenfunktionen** beigezogen:

- nachträglichen Ursachenanalyse im Fehlerfall und somit als Hilfe zur dauerhaften Behebung
- Sicherung der Business Continuity durch Erkennung, Nachvollzug und Verhinderung kritischer Zustände
- Sicherheitsüberwachung (Arbeitssicherheit) der Roboterzellen
- Sicherheitsüberwachung (Security) des automatisierten Bereiches

rechtliche Informationen:

Im Rahmen der Videoaufzeichnung haben die gegenüber Hitachi Energy, Semiconductors verschiedene Rechte. Im speziellen besitzen Sie das Recht zur Einsichtnahme und der Löschung ihrer persönlichen Daten.

Für Details zu dieser Videoüberwachung, insbesondere ihrer Rechte, konsultieren sie die vorliegende Weisung 5SYS 5595, wenden sie sich bitte an den Verantwortlichen oder den Datenschutzbeauftragten.

Weiterführende Informationen können unter den abgebildeten QR-Codes abgerufen werden.

Verantwortlich: Head of Operations BiMOS Backend, Markus Thut

Datenschutzbeauftragter: Peter B. Meier, peter.b.meier@hitachienergy.com

| STATUS | SECURITY LEVEL | DOCUMENT ID | REV. | LANG. | PAGE |
|----------|----------------|-------------|------|-------|-------|
| Approved | Internal | 5SYS 5595 | 02 | de | 13/18 |

6.4. Annex D – Einverständniserklärung Videoüberwachung BiMOS Backend



Deutsch

Die vorliegende Einverständniserklärung kann auch in digitaler Form (mit entsprechender Referenz zu diesem Dokument) ausgefüllt und bestätigt werden.

Mit meiner Unterschrift bestätige ich, dass

- mir bewusst ist, dass Hitachi Energy, Semiconductors den Produktionsbereich BiMOS Backend mit Videokameras ausgerüstet hat und entsprechende Bildaufzeichnungen vornimmt, welche zu folgenden Zwecken dienen:
 - Die live gestreamten Aufnahmen werden zur Ergänzung des MES HMI's benutzt um die Zustände, Bewegungen, Materialfluss, AGV Transporte usw. im automatisierten Bereich ersichtlich zu machen. Dies dient zur Überwachung der automatisierten Produktionsprozesse während des Produktionsbetriebs (**Hauptfunktion**).
 - nachträglichen Ursachenanalyse im Fehlerfall und somit als Hilfe zur dauerhaften Behebung (Nebenfunktion)
 - Sicherung der Business Continuity durch Erkennung, Nachvollzug und Verhinderung kritischer Zustände (Nebenfunktion)
 - Sicherheitsüberwachung (Arbeitssicherheit) der Roboterzellen (Nebenfunktion)
 - Sicherheitsüberwachung (Security) des automatisierten Bereiches (Nebenfunktion)
- Hitachi Energy, Semiconductors nicht beabsichtigt, die Kameras zur Kontrolle der Mitarbeiter oder Dienstleistern zu verwenden. Daher werden – wo möglich – die nicht automatisierten und Publikumsbereiche ausgeblendet oder nicht überwacht.
- mein Bild in den automatisierten oder gemischten Bereichen der Produktion aufgezeichnet und bis zu 29 Tagen in einem gesicherten Bereich gespeichert werden kann.
- ich mir bewusst bin, dass die aufgezeichneten Bilder durch klar definierte Funktionen und Personen eingesehen werden können. Entsprechende Funktionen sind unter 5SYS 5595 Punkt 4.2 einsehbar.
- ich mit der Unterzeichnung das Recht am eigenen Bild im Bereich des BiMOS Backend nicht wahrnehmen werde
- ich jederzeit mittels einer schriftlich begründeten Anfrage via <https://powergrids.my.privacy.abb.com/> Einsicht in das Filmarchiv nehmen kann, solange dies nur die eigenen Bilder betrifft.

Die Vereinbarung bleibt gültig gemäss Vorgaben unter Punkt 4.2. Eine Beendigung des Arbeits- oder Einsatzverhältnisses hebt die Gültigkeit während der Laufdauer der Vereinbarung nicht auf. Die zugesicherten Rechte auf Einsicht bleiben jederzeit gewahrt.

| Ort, Datum: | Name in Druckbuchstaben: | Unterschrift: |
|-------------|--------------------------|---------------|
| | | |
| | | |
| | | |
| | | |

English

This agreement can also be filled and signed as digital document (in reference to this document).



I hereby confirm that:

- I am aware that the production area BiMOS Backend is equipped with video cameras and that Hitachi Energy, Semiconductors is recording respective footage for following purposes:
 - live streamed footage is used to supplement the MES' HMI in order to identify and analyze e.g. equipment status, movements, material flow, AGV transportation in the automated areas and so on. The **main function** is the monitoring and controlling of the automated production.
 - post-incident analysis in case of failure of the automated equipment / process and subsequent sustainable root cause resolution (secondary function).
 - Ensure business continuity by identification, reproduction and avoidance of critical states and situations (secondary function).
 - Safety monitoring in robot cells (secondary function)
 - Security surveillance in automated areas (secondary function)
- Hitachi Energy, Semiconductors does not intend to use camera footage to control / supervise the employees or contractors. Therefore, where possible, public and non-automated areas are greyed out or not monitored.
- That in the automated or mixed areas, my face and body can be recorded, and respective footage saved in a confined storage for up to 29 days.
- I am aware, that the footage can be reviewed by respectively assigned personnel and functions according to 5SYS 5595 point 4.2.
- that I will not exercise the right to my own image in the BiMOS Backend production area.
- that I have the full rights for insight in the saved footage as long as it concerns my own image only. A respective request must be raised by a written justification via <https://powergrids.my-privacy.abb.com/>

The agreement remains valid according to Item 4.2. A termination of the work or employment relationship does not cancel the validity during the term of the agreement. The assured rights of inspection shall be preserved at all times.

| Place, date: | Name in print letters: | Signature: |
|--------------|------------------------|------------|
| | | |
| | | |
| | | |
| | | |

6.5. Annex E – Verschwiegenheitserklärung bezüglich Videoüberwachung BiMOS Backend



Deutsch

Die vorliegende Einverständniserklärung kann auch in digitaler Form (mit entsprechender Referenz zu diesem Dokument) ausgefüllt und bestätigt werden.

Mit meiner Unterschrift bestätige ich, dass

- mir bewusst bin, dass Hitachi Energy, Semiconductors den Produktionsbereich BiMOS Backend mit Videokameras ausgerüstet hat und entsprechende Bildaufzeichnungen vornimmt, welche zu folgenden Zwecken dienen:
 - Die live gestreamten Aufnahmen werden zur Ergänzung des MES HMI's benutzt um die Zustände, Bewegungen, Materialfluss, AGV Transporte usw. im automatisierten Bereich ersichtlich zu machen. Dies dient zur Überwachung der automatisierten Produktionsprozesse während des Produktionsbetriebs (**Hauptfunktion**).
 - nachträglichen Ursachenanalyse im Fehlerfall und somit als Hilfe zur dauerhaften Behebung (Nebenfunktion)
 - Sicherung der Business Continuity durch Erkennung, Nachvollzug und Verhinderung kritischer Zustände (Nebenfunktion)
 - Sicherheitsüberwachung (Arbeitssicherheit) der Roboterzellen (Nebenfunktion)
 - Sicherheitsüberwachung (Security) des automatisierten Bereiches (Nebenfunktion)
- ich keinerlei Auskunft zu persönlichen Informationen weitergeben kann und darf, welche ich im Rahmen meiner Aufgabe oder als Zuschauer beobachten kann und nicht den obengenannten Zwecken dient. Insbesondere ist mir verboten,
 - Aufnahmen oder Kopien der real time Bilder, weder vor Ort noch remote herzustellen.
 - falls ich die Einsichtsberechtigung besitze, Aufzeichnungen mit anderen als den obengenannten Zielen und Absichten zu sichten.
 - Kopien oder Abzüge von Videos oder Bilder zum Versand, Illustration oder zu Schulungszwecken zu erstellen, bei welchen ich die Gesichter nicht unkenntlich gemacht habe.
 - Informationen jeglicher Art über Personen nach aussen zu geben.

Einzig dem GPG Manager und dem Sicherheitsverantwortlichen CHSEM (SAFO) ist es gestattet, den ermittelnden Behörden auf deren schriftliches Ersuchen hin, entsprechende Einsicht zu gewähren.

- Verstösse gegen die Verschwiegenheitserklärung können mit disziplinarischen Massnahmen bis zur Kündigung und einer umgehenden Wegweisung vom Areal der CHSEM geahndet werden. Entsprechende weitere rechtliche Schritte sind vorbehalten.

Die Verschwiegenheitserklärung bleibt unbeschränkt gültig. Eine Beendigung des Arbeits- oder Einsatzverhältnisses hebt die Gültigkeit nicht auf.

| Ort, Datum: | Name in Druckbuchstaben: | Unterschrift: |
|-------------|--------------------------|---------------|
| | | |
| | | |
| | | |
| | | |

English

This confidentiality agreement can also be filled and signed as digital document (in reference to this document).



I hereby confirm that:

- I am aware that the production area BiMOS Backend is equipped with video cameras and that Hitachi Energy, Semiconductors is recording respective footage for following purposes:
 - live streamed footage is used to supplement the MES' HMI in order to identify and analyze e.g. equipment status, movements, material flow, AGV transportation in the automated areas and so on. The **main function** is the monitoring and controlling of the automated production.
 - post-incident analysis in case of failure of the automated equipment / process and subsequent sustainable root cause resolution (secondary function).
 - Ensure business continuity by identification, reproduction and avoidance of critical states and situations (secondary function).
 - Safety monitoring in robot cells (secondary function)
 - Security surveillance in automated areas (secondary function)
 - I cannot and may not disclose any personal information that I may observe in the course of my duties or as a spectator and that does not serve the above-mentioned purposes. In particular, I am prohibited from
 - Capture, copy or record real time images, neither on site nor from remote
 - in case I own the permission to inspect or review footage with other intentions than the above-mentioned purposes.
 - Capture, copy or record footage or pictures for sharing, illustration or training purposes where the faces of the recorded personnel is not obscured.
 - share any personal information to any person, body or institution outside of Hitachi Energy.
- Only the GPG Manager and the CHSEM Security Officer (SAFO) are allowed to provide such access to the investigating authorities upon their written request.
- Violations of the confidentiality agreement may be punished by disciplinary measures up to and including dismissal and immediate removal from the CHSEM premises. Corresponding further legal steps are foreseen.

The declaration of confidentiality shall remain valid for an unlimited period. Termination of the employment or deployment relationship does not cancel the validity.

| Place, date: | Name in print letters: | Signature: |
|--------------|------------------------|------------|
| | | |
| | | |
| | | |
| | | |

7. Revisions

| Rev. | Page (P) Chapt. (C) | Description | Date Dept./Init. |
|------|------------------------|---|---|
| 01 | | Erstausgabe | 09.11.2021, Markus Thut/ BiMOS Backend |
| 02 | Annex E | Englische Version der Einverständnis- und Verschwiegenheitserklärung eingefügt | 10.11.2021, Markus Thut / BiMO Backend |
| | | | |
| | | | |
| | | | |

| STATUS | SECURITY LEVEL | DOCUMENT ID | REV. | LANG. | PAGE |
|----------|----------------|-------------|------|-------|-------|
| Approved | Internal | 5SYS 5595 | 02 | de | 18/18 |